

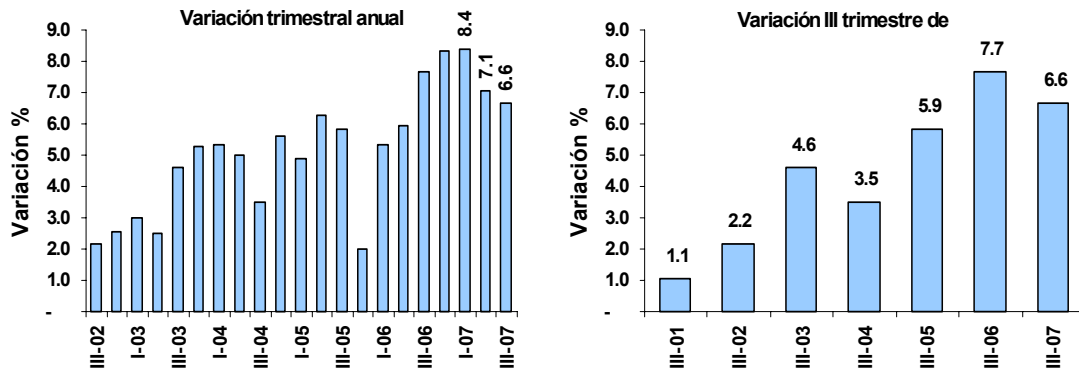


INFORME ECONÓMICO 06 – Enero de 2008
COYUNTURA ECONÓMICA DE COLOMBIA

1. Crecimiento económico

- Durante el tercer trimestre del 2007, el PIB creció 6.6% respecto a similar período de 2006; dicha tasa fue inferior a las alcanzadas en los trimestres anteriores del año. Al comparar con los terceros trimestres de años anteriores, el crecimiento en 2007 sólo fue superado por el registrado en 2006.

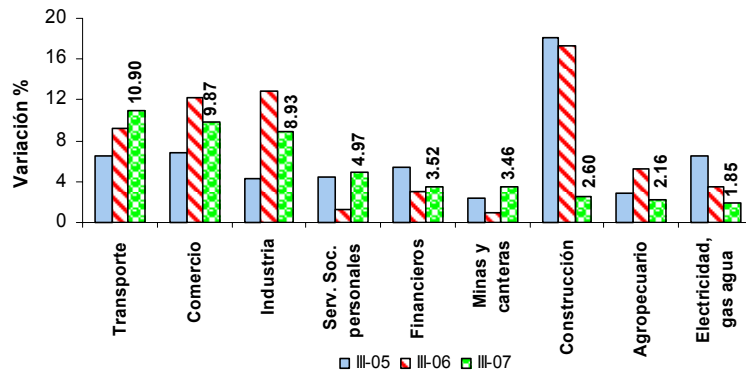
Gráfico 1
Variación del Producto Interno Bruto



Fuente: DANE

- En el acumulado a septiembre de 2007, el crecimiento fue de 7,35%, por encima del 6,83% registrado en el mismo período de 2006.

Gráfico 2
Variación del Producto Interno Bruto

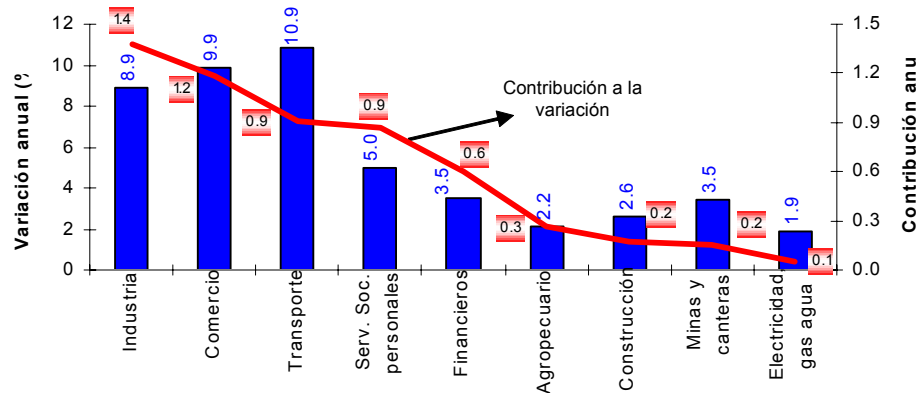


Fuente: DANE



- Para el III trimestre de 2007, los sectores más dinámicos fueron los de *Transporte y almacenamiento, Comercio, restaurantes y hoteles* y el *Manufacturero*. Los menos dinámicos fueron: *Construcción, Sector agropecuario* y *Electricidad, gas y agua*. En el caso de la construcción la menor dinámica en el año contrasta con los resultados de los dos años anteriores cuando registraron tasas de 18% y 17% para el tercer trimestre.

Gráfico 3
Contribución sectorial al Producto Interno Bruto – III trimestre 2007



Fuente: DANE

- La industria ocupó el primer lugar en términos de contribución al crecimiento del PIB, resultado del fortalecimiento del sector que le permitió un incremento en su participación; pasó de 15.8% en el primer semestre del 2005 al 17.25% en el III trimestre del 2007.

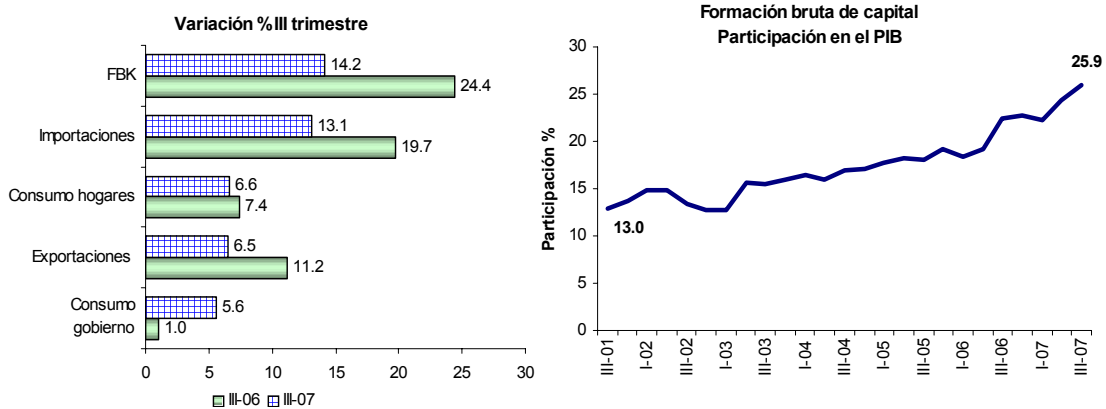
- La contribución del comercio se debió a la dinámica de las ventas minoristas y de bienes durables; estas últimas crecieron 22.1% en el III trimestre de 2007 con respecto a similar período del año anterior. Le siguió en importancia el sector transporte, debido a la dinámica de las ventas de vehículos automotores. En cuanto al sector agropecuario aunque mostró síntomas de recuperación a partir del segundo semestre del 2006, sólo contribuyó con 0.2 puntos porcentuales al crecimiento del PIB trimestral.

- Por el lado de la demanda, aunque con una menor tasa, la inversión siguió siendo el factor dinamizador de la economía colombiana y su participación en la generación del PIB fue el doble a la que poseía a principios de la presente década.

- Aunque el consumo de los hogares presentó tasas de crecimiento moderadas, su participación en la demanda final sólo disminuyó en 1.5 puntos porcentuales, puntos ganados por la formación bruta de capital.



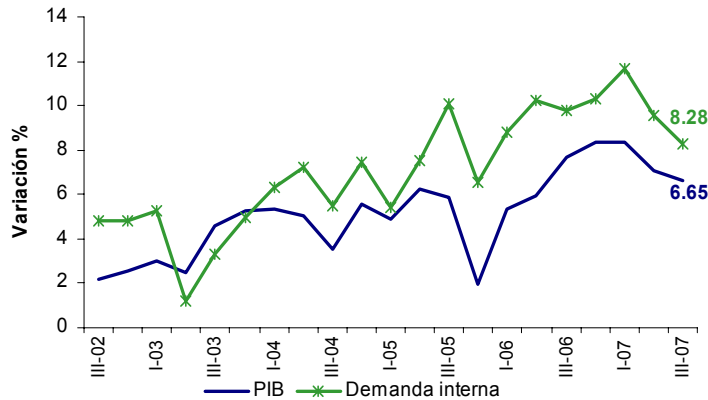
Gráfico 4
PIB desde la demanda



Fuente: DANE

- La dinámica de la demanda interna se vio reflejada en la alta tasa de crecimiento de las importaciones, que duplicó la de las exportaciones.

Gráfico 5
Variación trimestral anual del PIB y la demanda interna



Fuente: DANE

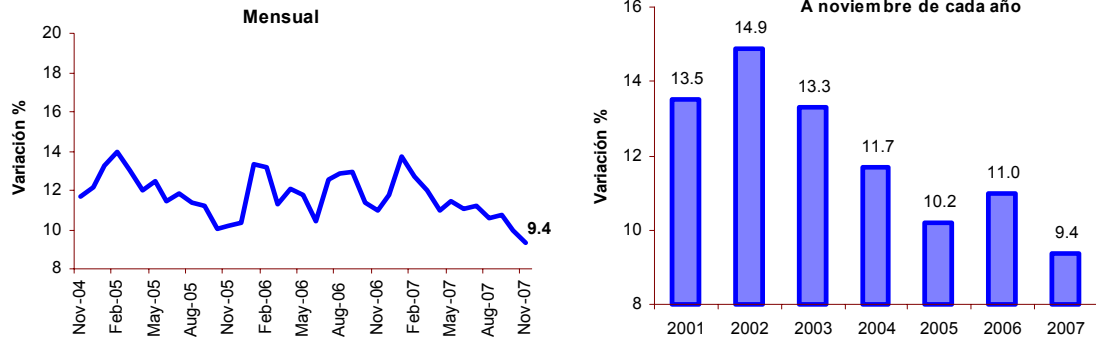
- La demanda interna mantuvo tasas superiores del crecimiento, impulsada por el auge del consumo y la inversión.

2. Empleo

- En noviembre de 2007, la tasa de desempleo llegó a 9.4%; disminuyó 1.2 puntos respecto a agosto y 2.4 puntos en lo corrido del año. Debido a la actual tendencia, el país logró volver a una tasa de desempleo de un dígito.



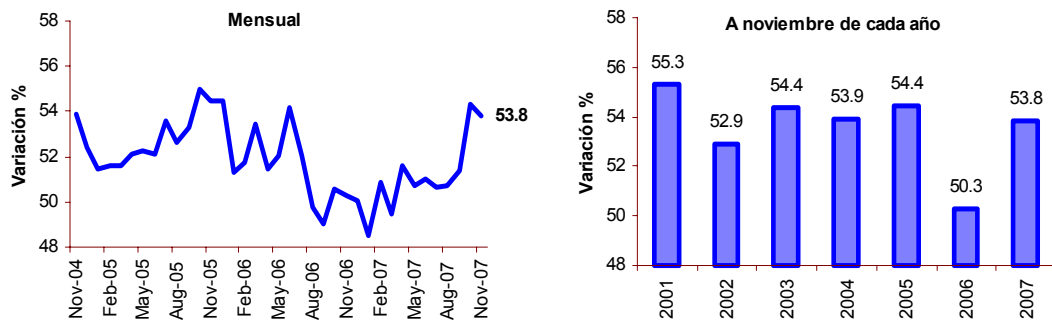
Gráfico 6
Tasa de desempleo



Fuente: DANE

- En el trimestre septiembre-noviembre del 2007, las ciudades con mayor desempleo fueron: Pasto (13,4%), Ibagué (13,1%) Cartagena (12,6%) y Pereira (11,9%). Entre las de menor desempleo están Bucaramanga (7,1%), Cúcuta (7,8%) y Bogotá (9,2%).

Gráfico 7
Tasa de ocupación



Fuente: DANE

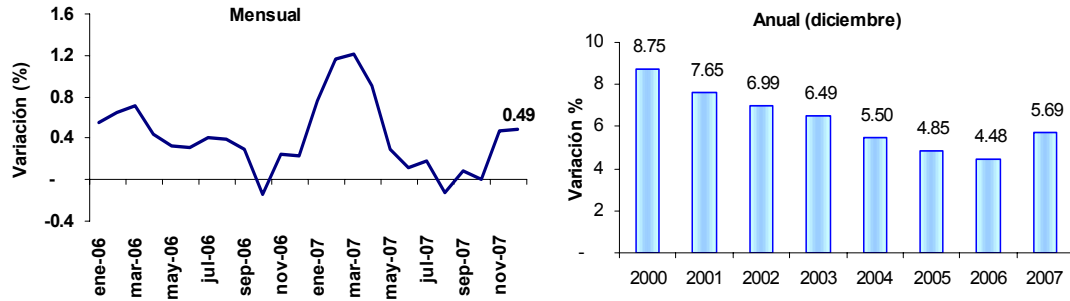
- Con referencia al indicador de tasa de ocupación, durante el mes de noviembre del 2007 fue superior en 3.5 puntos porcentuales a la registrada en similar mes del año pasado, aunque cayó con respecto al nivel alcanzado en septiembre (54,3%).

3. Inflación

- Durante diciembre, la inflación mensual fue de 0.49%, el más alto porcentaje presentado para el mismo mes desde el 2003. El acumulado en el año ascendió a 5.69%, superando en 1.19 puntos porcentuales el límite superior del rango meta establecido por el Banco de la República (4.5%).



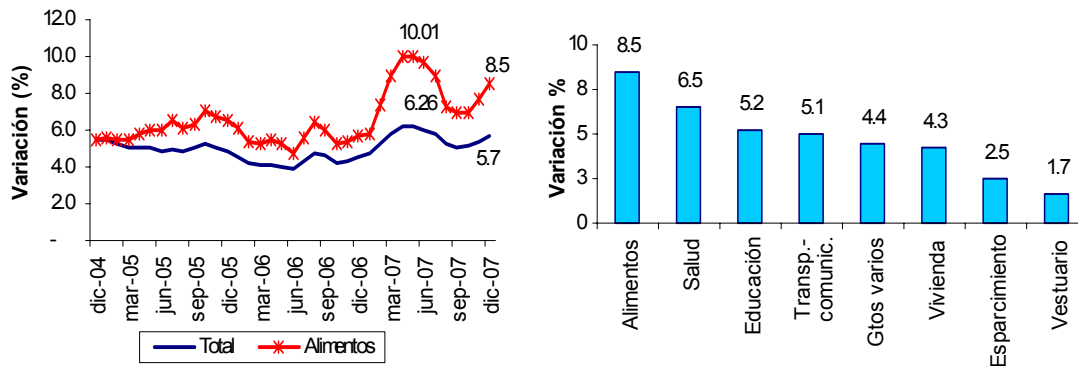
Gráfico 8
Inflación mensual y anual



Fuente: DANE

- Los alimentos, que fueron los principales causantes de la alta inflación en los primeros meses de 2007, también denotaron una reducción; sin embargo, continuaron como el grupo de mayor incremento, seguido de salud y educación.

Gráfico 9
Inflación en Colombia
Variación doce meses



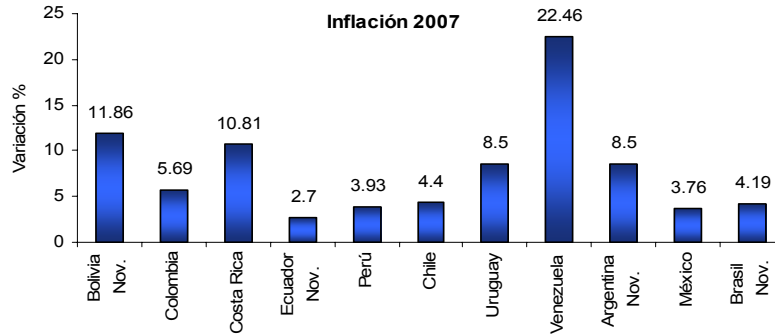
Fuente: DANE

- Para el 2007, los productos con menor crecimiento fueron: vestuario y cultura y esparcimiento, los cuales presentaron variaciones por debajo de la mitad de la inflación total.

- En el panorama latinoamericano, Colombia se ubicó en la zona intermedia en materia de inflación, con un nivel de 5.69%. Dentro de los países con menores niveles inflacionarios se ubicaron: Ecuador, México, Perú y Chile. En este grupo también se encontraría Brasil, aunque está pendiente el dato correspondiente al mes de diciembre.



Gráfico 10
Inflación en algunos países de Latinoamérica
Variación doce meses

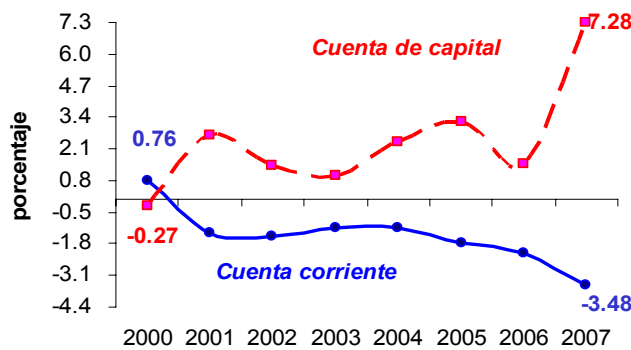


Fuente: Bancos Centrales

- De los 11 países incluidos en el anterior gráfico sólo tres lograron mantener su nivel de precios dentro del rango establecido como meta: Costa Rica, Ecuador y Argentina; los demás países presentaron una inflación superior a la meta. En el caso venezolano, no existía una meta, pero fue la economía latinoamericana con el mayor nivel inflación (22.5%).

4. Cuentas externas - Balanza de pagos

Gráfico 11
Saldo en cuenta corriente y de capital
Acumulado a III trimestre de 2007
Como porcentaje del PIB



Fuente: Banco de la República, Dane. Cálculos OEE – Mincomercio

Colombia mantuvo su tendencia al deterioro de la cuenta corriente de la Balanza de Pagos. A tercer trimestre alcanzó US\$4,297 millones, equivalente a 3.48% del PIB. En comparación con el mismo período del año anterior, el déficit aumentó en US\$1,198 millones.

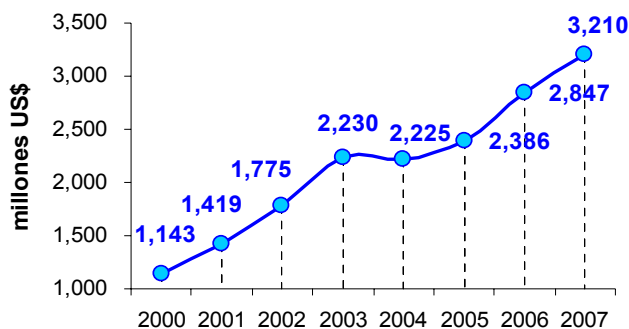


Este resultado fue compensado por el superávit en la cuenta de capital, que ascendió a US\$8,972 millones y correspondió a 7.3% del PIB. El saldo fue superior en US\$1,584 millones al registrado en el acumulado a tercer trimestre del año anterior.

Varios factores explican el balance en la cuenta corriente: resultado positivo de las *Transferencias corrientes* (US\$3740 millones) y resultados negativos en la *Balanza comercial* (US\$912 millones), la *Balanza de servicios no factoriales* (US\$1,786 millones) y en la *Renta de factores* (US\$5,340 millones).

Al saldo negativo de la *Balanza comercial* contribuyeron una mayor demanda agregada y la apreciación de la tasa de cambio, lo que favoreció el crecimiento superior de las importaciones (25%) frente al de las exportaciones (17%).

Gráfico 12
Remesas de los trabajadores
Acumulado a III trimestre de 2007
Millones US\$



Fuente: Banco de la República, Dane. Cálculos OEE – Mincomercio

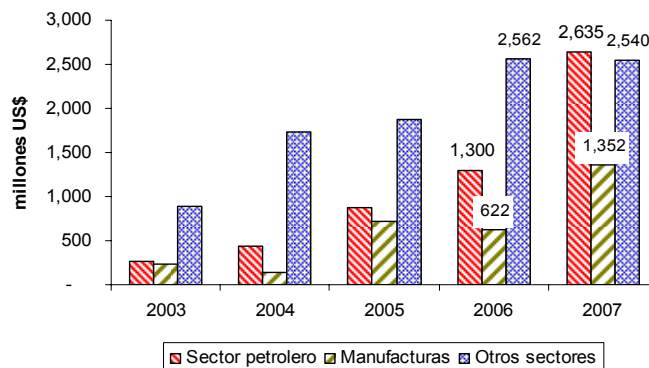
El resultado positivo de las *Transferencias corrientes* lo explicó la cuenta de *Remesas de trabajadores*, por cuyo concepto el país recibió US\$3,210 millones en el acumulado a tercer trimestre de 2007, unos US\$363 millones adicionales a los recibidos en el mismo período del año anterior. Cabe aclarar que el 79.4% de las transferencias corresponde a las remesas.

El aumento en el déficit de la renta de factores fue resultado de la salida de capitales por concepto de utilidades y dividendos, que ascendió a US\$4,411 millones en el acumulado al tercer trimestre de 2007. Por su parte, el pago de intereses de deuda alcanzó los US\$2,310 millones.

El superávit en la cuenta de capitales se debió a los flujos de *Inversión Extranjera directa*, que fueron de US\$6,527 millones (un 46% por encima del acumulado a septiembre de 2006) y al endeudamiento externo del período que ascendió a US\$3,046 millones; esta última cifra contrasta con el nivel negativo alcanzado en el mismo período del año anterior (-US\$2,235 millones).



Gráfico 13
IED por grandes sectores
Acumulado a III trimestre de 2007
Millones US\$



Fuente: Banco de la República, Dane. Cálculos OEE – Mincomercio

El período se caracterizó por una proporción importante de inversión extranjera dirigida al *Sector petrolero* (40%), seguido por otros sectores (38.9%) en donde se destacaron los subsectores de *Comercio, restaurantes y hoteles* (US\$809 millones), *Establecimientos financieros* (US\$519 millones) y *Transporte y comunicaciones* (US\$520 millones); estos tres constituyeron cerca del 30% de la inversión extranjera total en el acumulado al tercer trimestre de 2007.

Finalmente, a septiembre de 2007, las reservas internacionales netas alcanzaron US\$20,548, un 37% por encima del registrado en el mismo período de 2006. Este nivel equivale a un poder de compra de 6.9 meses de importación de bienes y servicios, superior que el obtenido en el mismo período del año anterior (6.2 meses), pero inferior al registrado en 2005 (7.4 meses).

5. Tasa de cambio

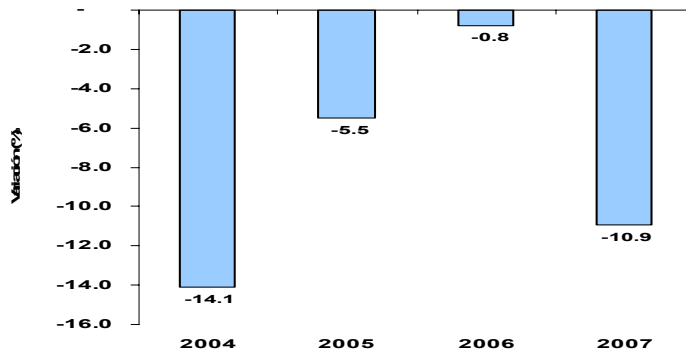
Los ingresos por inversiones en portafolio, inversión extranjera directa y transferencias contribuyeron a mantener la revaluación del peso colombiano. También tuvo una importante contribución el endeudamiento externo privado, que ascendió a US\$1,596 millones, de acuerdo con cifras de Balanza de Pagos a septiembre de 2007.

La revaluación nominal alcanzó 10.9% en diciembre de 2007, con respecto a 2006; en similar período del año anterior la revaluación fue de 0.8%.

En cuanto a la tasa de cambio real, a diciembre de 2007 el índice se ubicó en 116.9 para una revaluación real de 1.6% respecto al mismo mes del año anterior. Se observó una mejora con respecto a junio cuando la revaluación real fue del 17.7%.

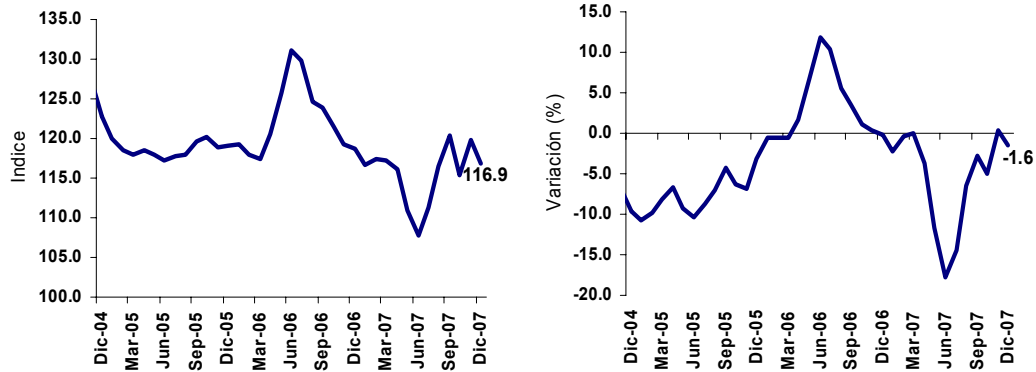


Gráfico 15
Tasa de cambio nominal promedio
Variación año corrido (diciembre)



Fuente: Banco de la República, Dane. Cálculos OEE – Mincomercio

Gráfico 16
Índice de la Tasa de Cambio Real

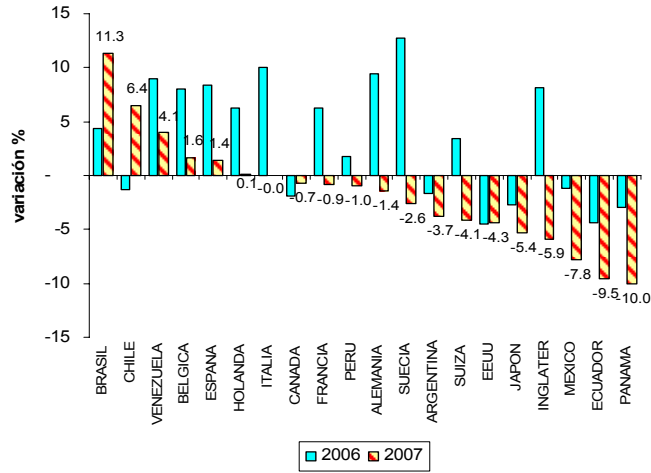


Fuente: Banco de la República, Dane. Cálculos OEE – Mincomercio

Al relacionar el comportamiento del ITCR bilateral de diciembre del 2007 con el mismo mes del 2006, a excepción fue de Brasil, Chile, Venezuela, Bélgica, España y Holanda, se registró una revaluación real con el resto de los principales países con los cuales Colombia tiene comercio, afectando sus niveles de competitividad. En el mismo mes de 2006, se registró devaluación real con 12 países y revaluación con 8 países.



Gráfico 17
Variación del Índice de la Tasa de Cambio Real Bilateral
Diciembre de cada año respecto al mismo mes del año anterior



Fuente: Banco de la República, Dane. Cálculos OEE – Mincomercio