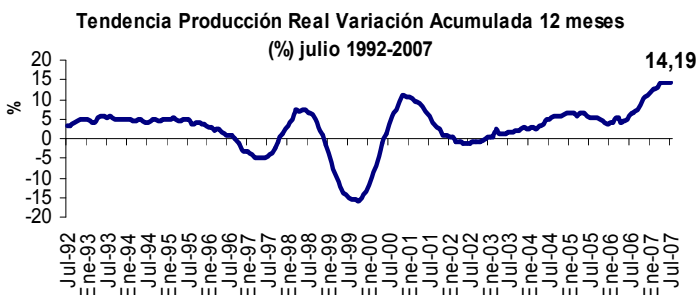
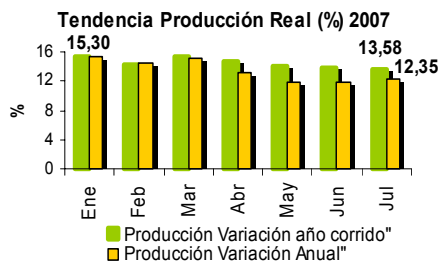


ANÁLISIS DE LA COYUNTURA INDUSTRIAL

JULIO DE 2007

TENDENCIA DE LA PRODUCCIÓN REAL

Gráficos 1 y 2



Fuente: DANE - Cálculos OEE MINCOMERCIO

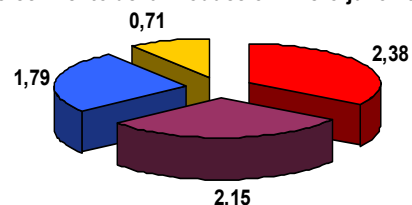
Los gráficos 1 y 2 muestran que la industria mantiene un ritmo de crecimiento importante. Especialmente a través del gráfico 2, se observa una recuperación industrial soportada en los mayores niveles de crecimiento en casi dos décadas.

El año 2007 ha registrado las tasas de crecimiento más altas de la industria. En lo que va analizado del año, es decir, enero a julio, la industria creció 13.5% respecto a igual periodo del 2006.

En el periodo enero-julio, 40 clases industriales (sin incluir trilla de café) contribuyeron positivamente al crecimiento de la producción, mientras 4 clases industriales "contribuyeron" negativamente y 3 no aportaron nada.

El gráfico 3 muestra las clases industriales de mayor aporte al crecimiento, es decir, las que mayor peso tienen en la producción nacional y están creciendo de forma importante.

Gráfico 3 Clases Industriales de mayor aporte al crecimiento de la Producción Enero-julio 2007 (%)



- Industrias básicas de hierro y acero; fundición de metales
- Productos minerales no metálicos
- Vehículos automotores y sus motores
- Otros productos alimenticios

Gráfico 4. LOS 10 SECTORES MÁS DINÁMICOS EN EL CRECIMIENTO DE PRODUCCIÓN Enero – Julio 2007-2006

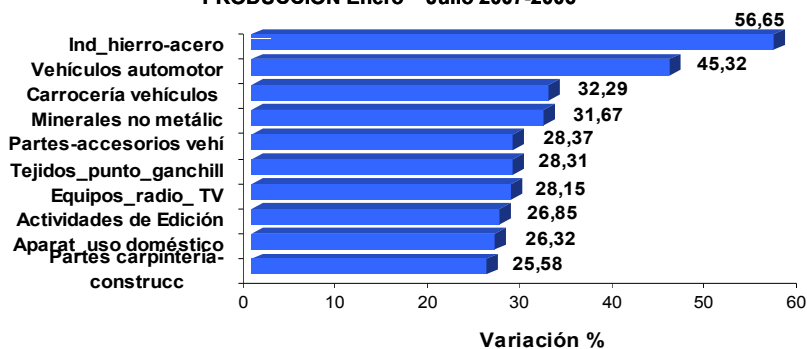
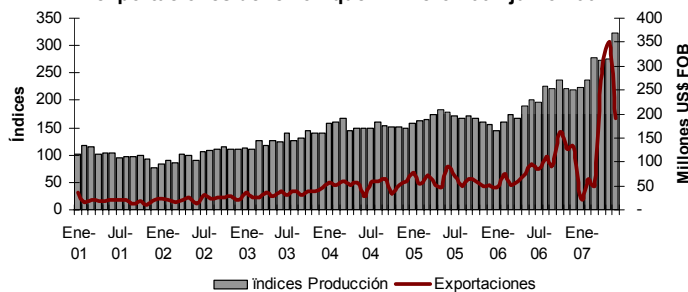


Gráfico 5. Industrias básicas de hierro y acero (índices) y exportaciones de ferroníquel – Enero 2001-junio 2007



Fuente: DANE - Cálculos OEE MINCOMERCIO

Dentro de la clase *industrias básicas de hierro y acero*, el mayor peso se concentra en Cerromatoso y su actividad, así que la tendencia de este sub-sector está relacionada con la coyuntura de precios internacionales del níquel. Éste es la principal materia prima para la fabricación de acero inoxidable y otros aceros resistentes, utilizados en las industrias de consumo, transporte, aeroespacial, marítima, entre otras. Su precio ha alcanzado niveles muy altos que a partir de julio de 2007 empiezan a bajar. Por ejemplo, en el 2003 se cotizaba en 8.95 dólares por libra; desde mediados del 2006 el aumento se aceleró, en abril de 2007 llegó a 24.25 dólares y en mayo alcanzó el pico más alto de su historia, 25.50 dólares por libra. A 31 de agosto de 2007 se cotizó en 13.72 y a 25 de septiembre en 14.74.

Esta coyuntura de precios se puede evidenciar en el gráfico 5 que muestra la tendencia por un lado, de la producción de industrias básicas de hierro y acero y por el otro lado, de las exportaciones de ferroníquel. Respecto a este último tema, entre enero-junio de 2007 ya se ha exportado el 88% del valor exportado en el año 2006.

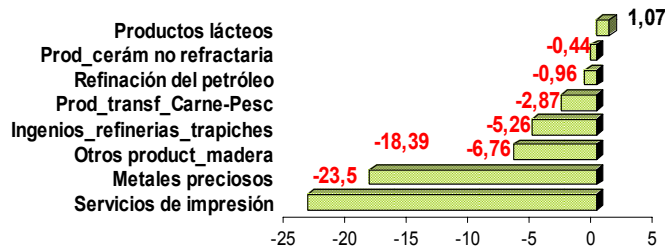
Dado que continua el auge alrededor de la industria automotriz, en julio nuevamente, 3 actividades vinculadas a esta industria presentan altos crecimientos, si se comparan con el periodo enero-julio de 2006, como lo muestra el gráfico 4. Es decir, la expansión de las ventas de *vehículos*, encadena aumentos en la producción de *partes, accesorios y carrocerías*.

Por su parte, el crecimiento consecutivo de *minerales no metálicos* está sustentado por el buen momento de la construcción, ya que dentro de esta actividad industrial tienen un peso importante artículos como por ejemplo, losas, losetas y ladrillos; de igual forma artículos de asbesto, cuyas fibras son resistentes al calor y a la mayoría de las sustancias químicas, por lo que son utilizadas como materiales aislantes en edificios residenciales y comerciales.

Vale la pena destacar que la clase industrial *actividades de edición* entró al grupo de los diez mayores crecimientos enero-julio, presentando un crecimiento importante del 57% en el último mes frente al mismo del 2006. Dentro de esta clase industrial el DANE reúne: *edición de libros, folletos, partituras y otras publicaciones; edición de periódicos, revistas y publicaciones periódicas y edición de materiales grabados*, es decir, materiales grabados en medios de reproducción de audio. Ahora bien, el buen desempeño de esta clase, es explicado principalmente por el crecimiento de edición de periódicos y revistas, que en los últimos dos meses ha representado más o menos el 70% de la clase industrial; revistas sobre todo presenta una dinámica notable. La percepción no es tan optimista para el sector editorial. De acuerdo con la Cámara Colombiana del Libro, la industria de libros presenta un crecimiento que no alcanza el 3%; existe buena oferta pero la demanda en el país aún es demasiado baja. Cabe resaltar que el hecho de que Bogotá sea considerada Capital Mundial del Libro durante el 2007, ha revitalizado la industria, pero de acuerdo a la fuente, el mayor dinamismo lo han conseguido en el negocio exterior. No obstante, en la Cámara están desarrollando fuertes campañas publicitarias y talleres para incentivar la demanda por libros, que entre otros rivales compite con el auge de Internet.

Finalmente, el crecimiento de *partes y piezas de carpintería para construcciones*, obedece a la demanda del sector de la construcción, por productos como divisiones de madera, puertas y escritorios, dado que seguramente en este mes se entró en la fase de acabados de proyectos de vivienda y comerciales. Es necesario aclarar también que muchos establecimientos de los encuestados por el DANE, presentan una producción secundaria, en este caso, de productos metálicos, que también han crecido, y hacen que la clase industrial como un todo registre un buen comportamiento.

Gráfico 6. LOS SECTORES MENOS DINÁMICOS EN EL CRECIMIENTO DE SU PRODUCCIÓN Enero-Julio 2007-2006



Fuente: DANE - Cálculos OEE MINCOMERCIO Variación %

En el caso del bajo crecimiento de la *industria de lácteos* hay que resaltar que si se analiza la producción nominal, el crecimiento es mayor, en el caso de la producción nominal enero-julio el crecimiento es del 8% y no del 1%; esto quiere decir que el bajo crecimiento en términos del año corrido, es explicado por el factor precio, es decir, se ha mantenido la producción nominal, pero se presentaron aumentos de precios; esto es corroborado por el índice de Precios al Productor publicado por el DANE, que registra una tendencia creciente en productos lácteos (dic 2006-agosto 2007). Adicionalmente, según el departamento de Agricultura de los Estados Unidos, "la leche descremada en polvo, referencia para el comercio mundial, ha subido 60 por ciento en los últimos seis meses".

Los *Productos de cerámica no refractaria*, vienen recuperando el crecimiento de su producción a partir de abril de 2007, no obstante dado que las caídas han sido recurrentes desde el 2006, persiste el decrecimiento año corrido, aunque éste es cada vez menor. Las explicaciones se encuentran en el efecto de mayores importaciones de algunos de los productos más representativos de esta clase industrial como vajillas, inodoros, azulejos, principalmente provenientes de China. Asimismo, el mercado de productos en fibra de vidrio le ha restado participación en el mercado. La recuperación obedece al fortalecimiento, por parte de la industria nacional de la línea económica en productos del hogar.

La caída de la producción en *refinación de petróleo* en el periodo enero-julio de 2007 obedece básicamente a la disminución de la producción de gasolina: en enero se produjeron 82.383 barriles promedio día, en junio 65.938 barriles promedio día. Este menor consumo puede darse como consecuencia de la reglamentación sobre la mezcla con etanol. Paralelamente se observa un aumento en la demanda de ACPM, relacionada con la renovación del parque automotor y el consumo por parte de los sistemas de transporte masivo, lo que hace que se consuma menos gasolina y más ACPM. También hay que destacar que hay un efecto precio, dado los continuos aumentos en el precio de la gasolina.

La caída del 5% en la producción de la clase industrial *ingenios, refinerías de azúcar y trapiches*, está relacionada con la reducción en la molienda de caña, reportada por ASOCAÑA para el segundo trimestre de 2007. La baja disponibilidad de materia prima es una consecuencia de la pérdida de rendimiento del cultivo, dado que durante el 2006 se adelantó la cosecha debido a factores climáticos. Como consecuencia de ello, la producción de azúcar, de acuerdo con ASOCAÑA, cayó 4.86% en el primer semestre de 2007 comparado con igual periodo del 2006. En este punto hay que tener en cuenta que, en el 2006 se producía por encima de la demanda para tener excedentes disponibles, dado que el negocio empezaba apenas a consolidarse; esto hace que ahora se crezca menos que en ese periodo. Respecto a los precios internacionales del azúcar blanco, estos presentan tendencia a la baja: en enero de 2007 se cotizaba a US\$ 333,36 la tonelada, a julio en 314,96 y para agosto de 2007 en 283,86, según datos de ASOCAÑA, basados en el precio del azúcar blanco primera posición - Londres contrato n° 5 (FOB).

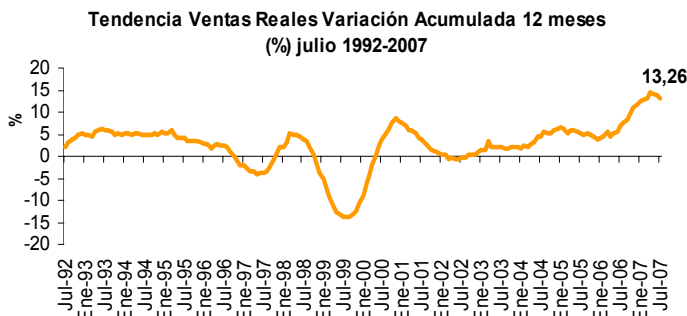
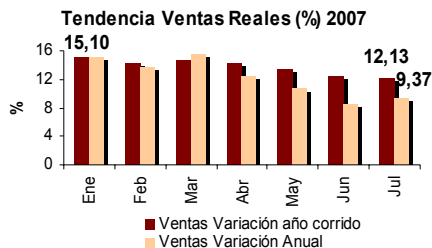
En *otros productos de madera*, a pesar de la tasa de crecimiento anual de 74%, es decir un mayor crecimiento en julio de 2007 respecto a julio de 2006, se presenta decrecimiento año corrido enero-julio, pues aunque esta actividad venía creciendo a tasas relativamente altas, en abril de 2007 se presentó una caída del 58% respecto al mismo mes del 2006 y en mayo esta caída se acentúa. La recuperación se registra en los meses de junio y especialmente en julio. Dicha recuperación se observa principalmente en productos y formas didácticas de madera, y como causa muy coyuntural en partes estructurales de madera para eventos de decoración y publicidad.

La caída del 18% en la producción (enero-julio) en *industrias básicas de metales preciosos*, obedece a la menor fabricación de productos como barras, lingotes, metales preciosos enchapados, etc. En lugar de ello, algunos empresarios han optado por convertir metales en desechos para que sean exportados.

Finalmente como se ha recalcado en los informes anteriores, la clase industrial denominada *actividades de servicios relacionadas con la impresión; materiales grabados*, registra históricos de caídas de la producción, ventas y empleo desde 2002-2003. Esto se puede explicar por el hecho que ofrecen servicios que ya algunas empresas de edición con su propia tecnología se proveen. A esto se le suma que metodológicamente, ya son muy pocas las empresas dedicadas a esta actividad, por lo que cualquier cambio en ellas, como cierre de una empresa o salidas de empleados, causa un fuerte aumento de su desaceleración.

TENDENCIA DE LAS VENTAS INDUSTRIALES REALES 2000-2007

Gráficos 7 y 8

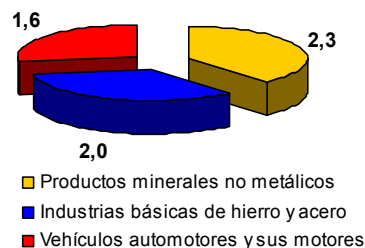


Fuente: DANE - Cálculos OEE MINCOMERCIO

Las ventas continúan mostrando una tendencia positiva, acorde con el crecimiento de la producción en la mayoría de las clases industriales analizadas. El gráfico 7 evidencia los síntomas de desaceleración en pequeñas proporciones si se observan los niveles de crecimiento con que arrancó el año. No obstante, el gráfico 8 da una panorámica más amplia, en la que se advierte que la industria atraviesa por los mejores periodos de desempeño.

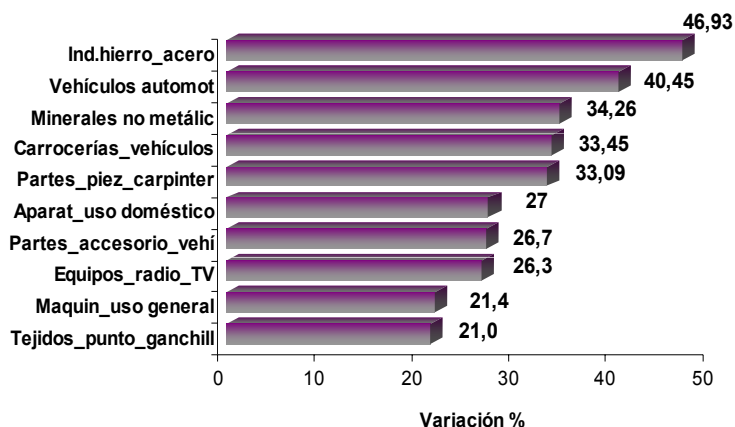
El gráfico 9 señala las actividades que mayor aporte generan al resultado de crecimiento en las ventas industriales. Nótese con el gráfico 9 y 10 que algunas clases industriales presentan notables crecimientos, pero no tienen un peso importante en la estructura de producción nacional. En el caso de las ventas, las que más crecen son las más importantes también en contribución.

Gráfico 9. Clases Industriales de mayor aporte al crecimiento de las Ventas Enero-julio 2007 (%)



DINÁMICA DE ALGUNOS SECTORES EN VENTAS INDUSTRIALES

Gráfico 10. LOS 10 SECTORES MÁS DINÁMICOS EN EL CRECIMIENTO DE SUS VENTAS Enero-Julio 2007-2006



Fuente: DANE - Cálculos OEE MINCOMERCIO

De igual forma *industrias de hierro y acero; partes, y piezas de carpintería para construcción* y en alguna medida *maquinaria*, continúan respondiendo al auge interno de la construcción.

Hacia el mercado externo, sobresalen las ventas de vehículos y en menor proporción se encuentran mercancías como *laminados, planos enrollados de hierro o de acero sin alea, simplemente laminados en frío*, de los cuales no se tiene registro de exportaciones en el mismo periodo del 2005 y 2006, pero que en 2007 exportó cerca de dos millones de dólares. El mismo producto pero con un espesor menor exportó cerca de ocho millones de dólares (crecimiento del 500% frente a lo exportado entre enero-junio de 2006). Estos valores exportados, no son significativos respecto al total exportado enero a junio de 2007, pero sí generan una dinámica de crecimiento en las clases industriales a las que corresponden.

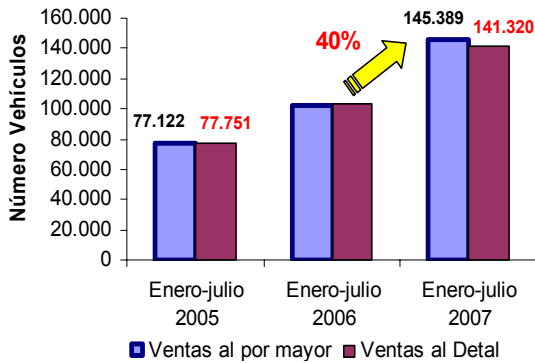
De acuerdo al gráfico 10, las ventas continúan consolidándose alrededor del consumo interno para productos como *vehículos* y sus *accesorios*, y *aparatos domésticos*, que continúan con una dinámica de pedidos importante. En el último caso, la llegada de todo tipo de productos chinos a menores precios ha implicado que muchas personas puedan acceder a electrodomésticos que antes no podía adquirir.

Los gráficos siguientes muestran el caso de ventas, externas e internas, de vehículos.

DINÁMICA DE ALGUNOS SECTORES EN VENTAS INDUSTRIALES

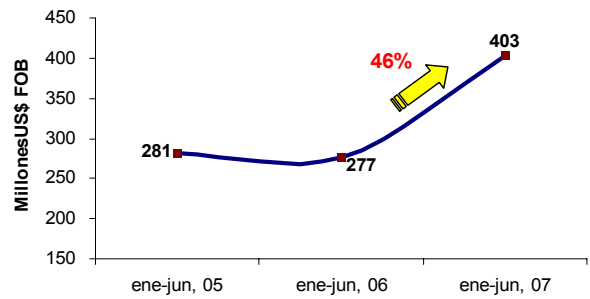


Gráfico 11. RESUMEN DE LAS VENTAS INTERNA DE VEHÍCULOS AUTOMOTORES- enero-julio 2005-2007



Fuente: Comité Automotor ANDI- ECONOMETRÍA S.A.

Gráfico 12. RESUMEN DE LAS EXPORTACIONES DE VEHÍCULOS AUTOMOTORES*- enero-junio 2005-2007



Fuente: DANE - Cálculos OEE MINCOMERCIO

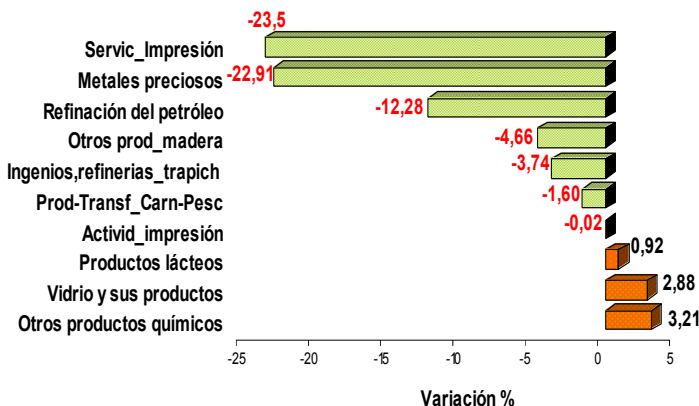
* Se sumaron 36 sub-partidas, es decir, todo tipo de vehículos (transporte de personas, de mercancía, camperos, volquetes, etc.)

Las ventas de vehículos tanto en el mercado interno (ventas de ensambladoras al mayor y al detal y venta de importados al mayor y al detal) como en el externo, continúan presentando una tendencia creciente. En el país las ventas de vehículos al por mayor (a los concesionarios) crecieron un 42% enero a julio, mientras al detal (a los consumidores directamente) crecieron al 37%. Si se tiene en cuenta las ventas sólo del mes de julio, hay que resaltar que se vendieron más unidades al detal (22.117) que al por mayor (21.979).

DINÁMICA DE ALGUNOS SECTORES EN VENTAS INDUSTRIALES



Gráfico 13. LOS 10 SECTORES MENOS DINÁMICOS EN EL CRECIMIENTO DE SUS VENTAS Enero-Julio 2007-2006



Fuente: DANE - Cálculos OEE MINCOMERCIO

Los menores crecimientos en ventas o las caídas de ellas son acordes al comportamiento de la producción en estas clases industriales.

En diapositivas anteriores se explicó la tendencia de éstas actividades catalogadas como de menor desempeño. Algunas por efecto precio, como en el caso de **refinación de petróleo** y por menor consumo de productos como la gasolina. En este caso, las ventas de gasolina han disminuido, según el último informe de ECOPETROL, en enero de 2007 se vendieron 73.600 barriles promedio día y en junio la cifra se ubicó en 66.066 barriles promedio día.

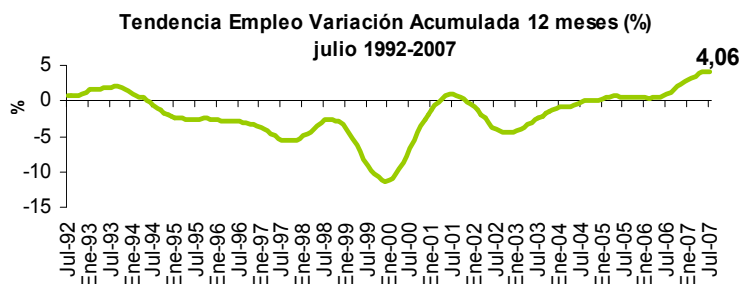
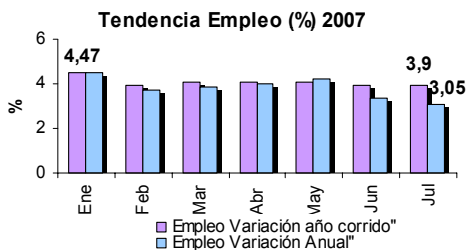
En el caso de **metales preciosos** se registra menor producción y por tanto menores ventas de productos elaborados especialmente de oro, ya que parece ser "más rentable" exportar como desechos.

Vale la pena resaltar los esfuerzos de recuperación en producción y ventas de **otros productos de madera, corcho y cestería**, que aunque presenta decrecimientos año corrido (enero-julio) registró una mejoría importante en el mes de julio, que en ventas creció un 81%, respecto a julio de 2006. La venta de productos didácticos en madera explica parcialmente estos mejores resultados de julio.

Ingenios, refinarias de azúcar y trapiches registra decrecimientos de producción comparado con enero-junio de 2006, tanto de azúcar como de alcohol carburante, según ASOCAÑA. En términos de ventas, el informe señala que las ventas de azúcar al mercado industrial de alimentos, bebidas y mayoristas, han crecido. Por tanto, las caídas se explican por menores ventas de alcohol carburante, las cuales fueron inferiores en 3.61% respecto a enero-junio de 2006.



Gráficos 14 y 15

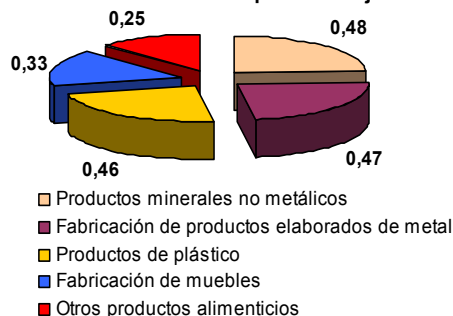


Fuente: DANE - Cálculos OEE MINCOMERCIO

Las cifras de empleo industrial son positivas, sobre todo si se tiene en cuenta el gráfico 15 que presenta una tendencia de largo plazo. Desde agosto de 2004 se da un cambio en la trayectoria, que se ha acentuado a partir de junio de 2006, manteniéndose durante el año 2007. No obstante, hay que mencionar que está creciendo en mayor proporción el empleo temporal sobre el permanente.

Respecto a las clases que mayor contribución al crecimiento año corrido del empleo, se percibe que no necesariamente son las mismas que contribuyen al crecimiento de la producción y las ventas, excepto minerales no metálicos.

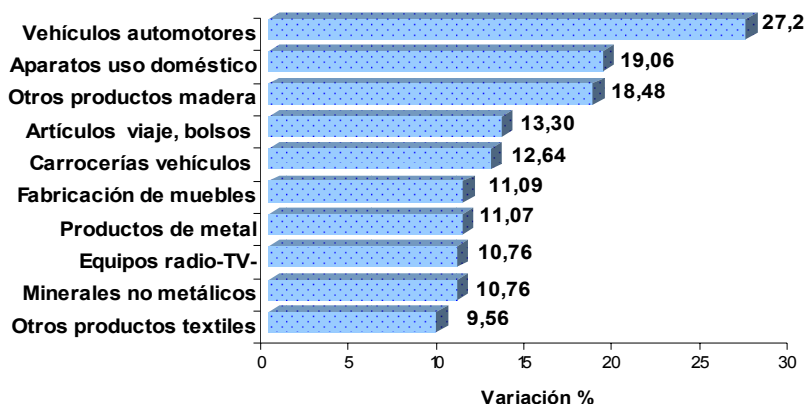
Gráfico 16. Clases Industriales de mayor aporte al crecimiento del Empleo Enero-julio 2007 (%)



DINÁMICA DE ALGUNOS SECTORES EN EMPLEO



Gráfico 17. LOS 10 SECTORES MÁS DINÁMICOS EN EL CRECIMIENTO DE SU EMPLEO Enero-Julio 2007-2006



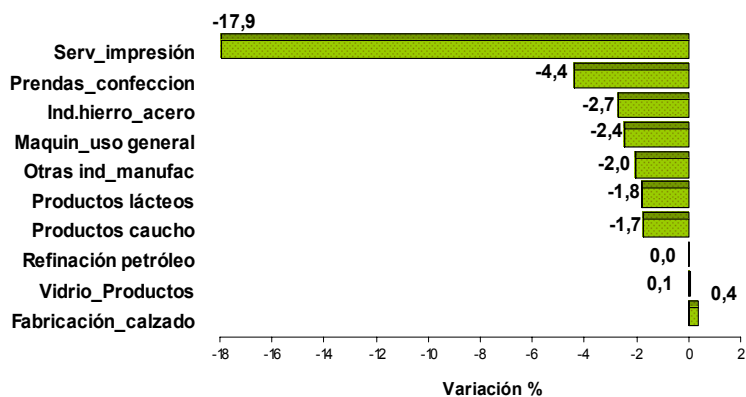
Fuente: DANE Cálculos OEE MINCOMERCIO

La clase industrial que mayor crecimiento presenta en empleo entre enero-julio de 2007 es una de las que mayor peso tiene en la escala de producción nacional. El ensanche en la capacidad instalada, dada la creciente demanda por **vehículos**, ha permitido que esta clase industrial mantenga su empleo en niveles de crecimiento entre el 28% y el 27%; no obstante la mayor proporción de empleo se da en la modalidad temporal.

De igual forma, **aparatos de uso doméstico** presenta un buen comportamiento en empleo, acorde a su crecimiento del 27% en producción y ventas. Cabe anotar, que aunque la demanda por estos productos es muy dinámica, el crecimiento del empleo ha perdido algunos puntos porcentuales a partir de marzo de 2007.

Otros productos de madera, llama la atención porque a pesar de la caída en producción y ventas mantiene un nivel de empleo constante. Otras clases industriales como **fabricación de muebles**, **otros productos de textil** son intensivos en mano de obra y presentan crecimientos positivos importantes en el empleo industrial. **Fabricación de muebles** y **bebidas** mantienen mayor proporción de empleo permanente.

Gráfico 18. LOS 10 SECTORES MENOS DINÁMICOS EN EL CRECIMIENTO DE SU EMPLEO Enero-Julio 2007-2006



Fuente: DANE- Cálculos OEE Mincomercio

En *industrias básicas de hierro y acero*, ocurre una situación contraria, es decir, registra el mayor crecimiento en producción y ventas pero decrece en empleo. Esta industria es tecnificada y cabe resaltar que está disminuyendo el empleo temporal y creciendo el permanente; lo que hace pensar que tengan altos niveles de stock.

El caso de *prendas de vestir-confecciones*, es preocupante, porque es intensivo en mano de obra y está cayendo tanto en empleo permanente como en temporal, a pesar de registrar crecimientos en producción y ventas. La explicación se encuentra en el tema del outsourcing o empresas satélites, lo que hace que se desvincule personal para que sea contratado por esta modalidad.

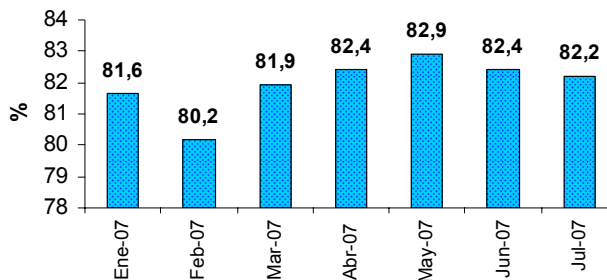
En *productos lácteos*, se está presentando una tendencia fuerte hacia las fusiones y la llegada de nuevas empresas al sector, hecho que podría acarrear una pérdida de empleo. En esta actividad la pérdida se presenta en empleos permanentes.

Fabricación de calzado por su parte, también intensiva en mano de obra no calificada, presenta un crecimiento del 7% en empleos permanentes y una caída del 3% en empleo temporal.

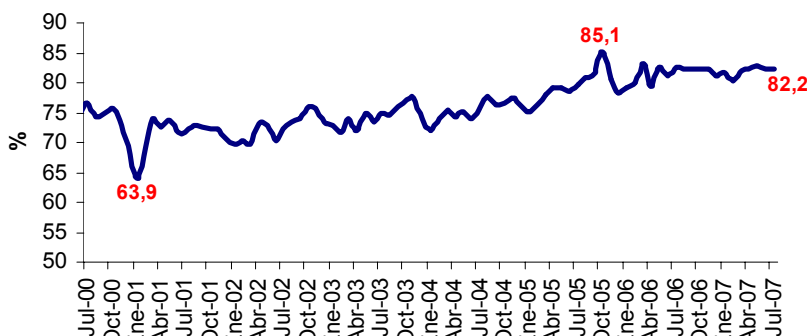
USO DE LA CAPACIDAD INSTALADA

Gráficos 19 y 20. TENDENCIA DEL USO DE LA CAPACIDAD INSTALADA

El gráfico 19 muestra que en el mes de junio, el nivel de uso de capacidad instalada se mantuvo estable respecto a los meses anteriores, de acuerdo con los datos de la Encuesta de Opinión Industria Conjunta de la ANDI y sus Gremios Asociados.



Por su parte, el gráfico 20 permite visualizar una tendencia de mediano plazo, que indica que los niveles continúan con una orientación acorde con los crecimientos en producción y ventas de la mayoría de las clases industriales analizadas tanto por el DANE como por la ANDI.

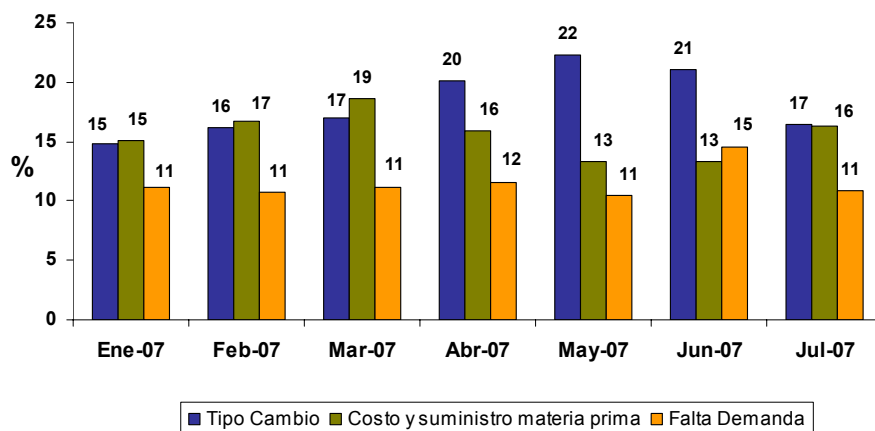


Durante el mes de julio, los sectores que según los datos de la ANDI registraron el mayor nivel de capacidad instalada fueron: *aserrado y hojas de madera, vidrio y sus productos refinación de petróleo y vehículos automotores*. El sector de menor uso de su capacidad instalada en julio fue *actividades de edición*

Fuente: ANDI



Gráfico 21. TENDENCIA DE LOS PRINCIPALES PROBLEMAS PERCIBIDOS POR LOS EMPRESARIOS 2007 (Porcentaje de Respuestas)



Fuente: ANDI

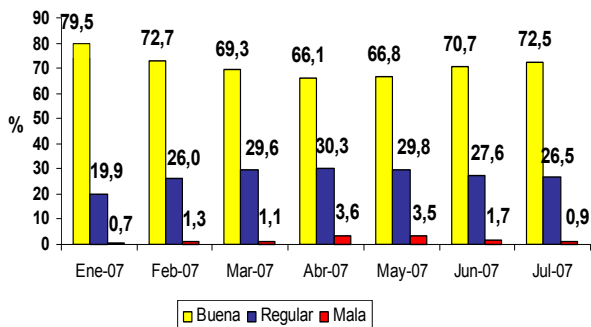
Aunque en el mes de julio el *tipo de cambio* continúa siendo el principal problema percibido por los empresarios según la Encuesta de la ANDI, se observa que, respecto a los dos meses anteriores, el porcentaje de empresarios que así lo cree es menor. Por su parte, aumentó el número de empresarios que cree que el *costo y la falta de materia prima* es un problema recurrente para el desarrollo de sus actividades industriales.

Otro problema que mereció especial atención en la Encuesta de la ANDI del mes de julio de 2007 fue la *competencia desleal*. Este problema particular que se manifiesta través de **contrabando abierto, practicas desleales de comercio, piratería**, entre otros, tiene un impacto grave para el 44% de los industriales entrevistados; quienes presentan problemas de rentabilidad y disminución de las ventas. Según los datos de la ANDI, los sectores más perjudicados son *hilatura, tejedura y acabados; calzado; actividades de edición y aparatos de uso doméstico*, entre otros.

SITUACIÓN ACTUAL Y EXPECTATIVAS DE LOS EMPRESARIOS – ANDI-

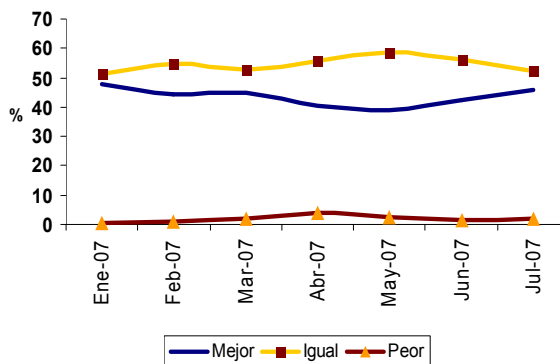


Gráfico 22. TENDENCIA DE LA SITUACIÓN DE LOS EMPRESARIOS - ANDI (Porcentaje de Respuestas) AÑO 2007



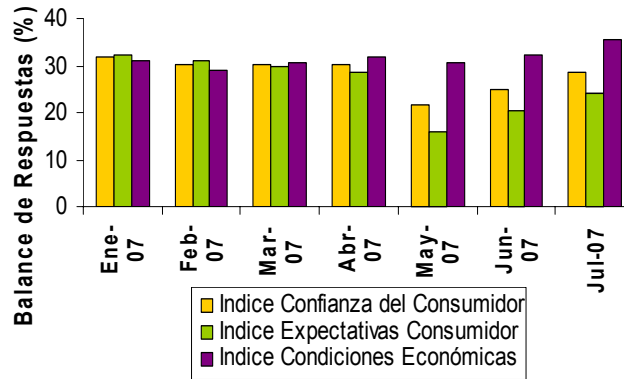
Fuente: ANDI

Gráfico 23. TENDENCIA DE LAS EXPECTATIVAS DE LOS EMPRESARIOS -ANDI (Porcentaje de Respuestas) AÑO 2007



Tanto la percepción de su situación actual como las expectativas sobre lo que será el escenario de sus negocios, es positiva durante el mes julio. Relacionado este tema con la tendencia de los principales problemas percibidos por los empresarios, se observa que las expectativas sobre el futuro industrial mejoran en la medida en que cede la presión de problemas como el tipo de cambio, la inflación que repercute en sus materias primar y otros inconvenientes asociados al negocio.

Gráfico 24. TENDENCIA LAS EXPECTATIVAS DE LOS CONSUMIDORES SEGÚN FEDESARROLLO – año 2007

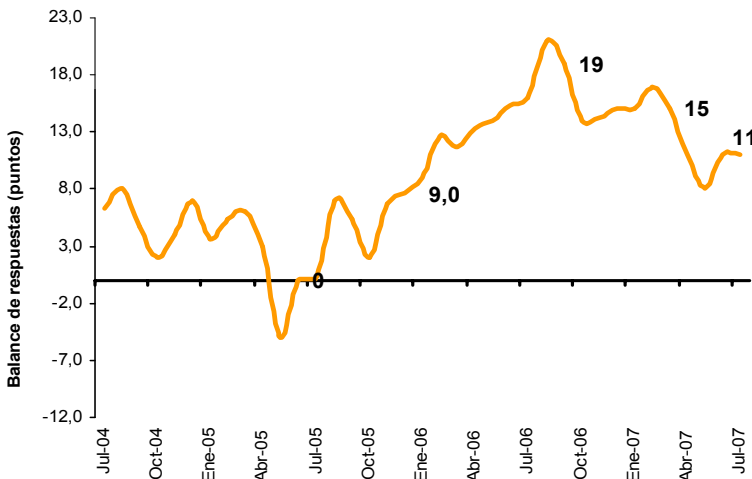


Fuente: FEDESARROLLO

De acuerdo con el análisis de FEDESARROLLO, los tres índice calculados respecto al consumidor, se han recuperado respecto a la caída en mayo, y en julio exhibe un buen comportamiento, vinculado a la buena disposición de los consumidores hacia la compra de bienes durables.

ÍNDICE DE CONFIANZA INDUSTRIAL FEDESARROLLO

Gráfico 25. TENDENCIA DEL ÍNDICE DE CONFIANZA INDUSTRIAL (Balance de Respuestas) Julio 2004 – Julio 2007



Fuente: FEDESARROLLO

Según la Encuesta de Opinión Empresarial de FEDESARROLLO, se recupera la confianza industrial, considerando que a diferencia del 2006 que fue un año “caracterizado por una dinámica positiva”, el 2007 se ha visto afectado por problemas como la inflación y el tipo de cambio, que ya empiezan a ceder.

- ✓ Los indicadores de producción y ventas año corrido presentan crecimientos, aunque menores que en los meses anteriores. Esta tendencia se observa tanto en los resultados de julio de la muestra mensual manufacturera del DANE como en la Encuesta de Opinión conjunta de la ANDI, entendidas las diferencias metodológicas de ambos instrumentos.

- ✓ Una de las clases industriales con mejores resultados entre enero-julio de 2007 es industrias básicas de hierro y acero. Aunque los precios de estos productos se han incrementado, no sólo este factor incide, sino también el aumento de la demanda China, y la diversificación de los usos del acero inoxidable.

- ✓ El nivel de utilización de la capacidad instalada, se mantiene en niveles altos, lo que es acorde con los crecimientos en producción y ventas que registran la mayoría de los sectores, analizados tanto por el DANE como por la ANDI.

- ✓ Respecto a los problemas percibidos por los empresarios encuestados por la ANDI, aunque en julio el principal continúa siendo el tipo de cambio, los niveles de percepción de este como el principal inconveniente para el desarrollo de los negocios, han disminuido en lo corrido del año. La **competencia desleal** fue analizada con especial interés durante el mes de julio por la ANDI. Este problema particular tiene un impacto grave para el 44% de los industriales entrevistados y se manifiesta en mayor medida a través de **contrabando abierto, prácticas desleales de comercio, piratería**. Según los datos de la ANDI, los sectores más perjudicados son **hilatura, tejedura y acabados; calzado; actividades de edición y aparatos de uso doméstico**, quienes presentan problemas de rentabilidad y disminución de sus ventas.

- ✓ Tanto para la ANDI, como para FEDESARROLLO, quienes analizan entre otras variables, las expectativas de los industriales, los resultados aún son favorables. De los resultados de las encuestas de ambas fuentes, se puede concluir que el menor impacto de problemas como la revaluación de la tasa de cambio y la inflación, comienzan a reflejarse en mejores índices de confianza. Por su parte, el consumidor responde a estos cambios, evidenciados en mayor confianza y expectativas de compra.